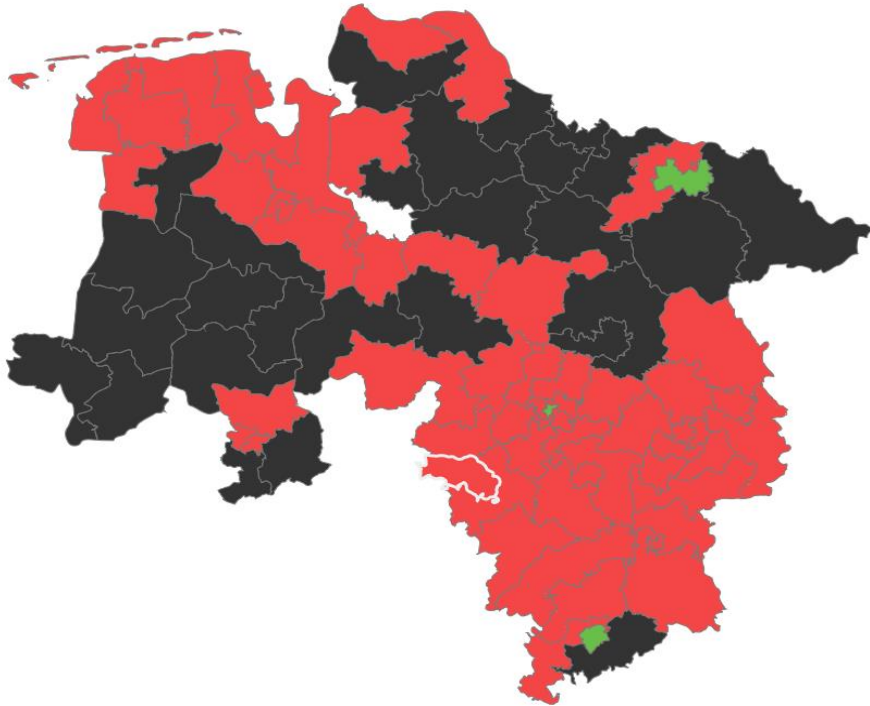


Landtagswahl in Niedersachsen am 09. Oktober 2022

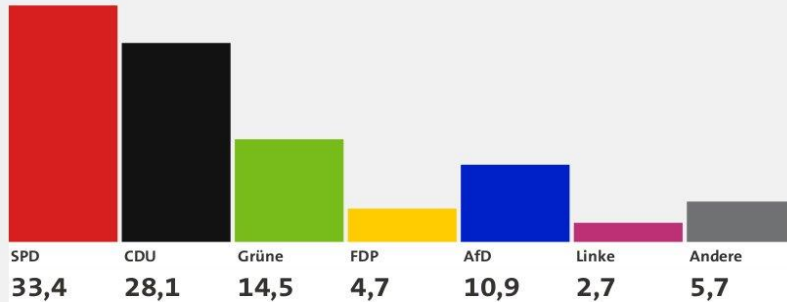


Dieser Wahlabend hatte es in sich!

Die CDU hat die Wahl klar verloren und ein historisch schlechtes Wahlergebnis eingefahren.

Jetzt aber zunächst die Ergebnisse:

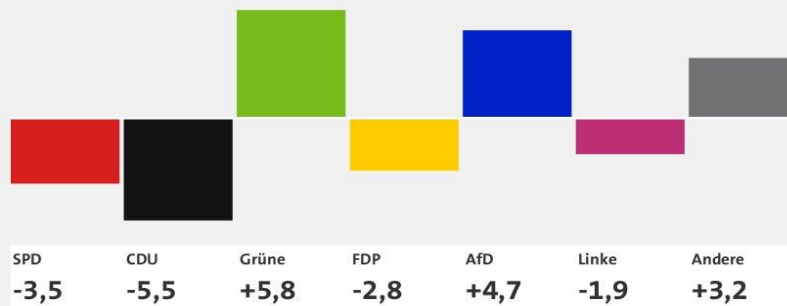
Landtagswahl Niedersachsen 2022 Vorläufiges Ergebnis



Landeswahlleiterin, in %



Landtagswahl Niedersachsen 2022 Gewinne und Verluste

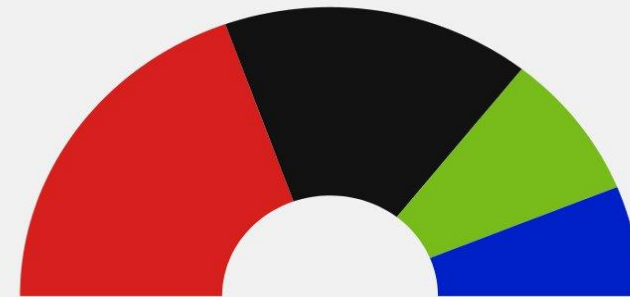


Landeswahlleiterin, in Prozentpunkten



Landtagswahl Niedersachsen 2022 Sitzverteilung

SPD	57
CDU	47
Grüne	24
AfD	18



Landeswahlleiterin, 146 Sitze



Ergebnisübersicht Landtagswahl am 9. Oktober 2022 im WK 68, Vechta vorläufig

Gesamtergebnis WK 68, Vechta

	LTW 2022		LTW 2017							
Wahlberechtigt	83322		82232							
Wähler	51219		52241							
Wahlbeteiligung	61,5		63,5							
Partei	Erststimmen		Zweitstimmen		Erststimmen 2017		Zweitstimmen 2017		+/-	+/-
	Stimmen	%	Stimmen	%	Stimmen	%	Stimmen	%	Erststimmen	Zweitstimmen
SPD, Schaffhaus.	10299	20,3	11554	22,8	10540	20,3	10747	20,7	0,00	2,10
CDU, Hüttemeyer	26845	53	23708	46,7	31244	60,2	29883	57,5	-7,20	-10,80
Grüne, Meyer	6102	12	5639	11,1	2693	5,2	2843	5,5	6,80	5,60
FDP, Wasserb.	1803	3,6	2502	4,9	2967	5,7	4039	7,8	-2,10	-2,90
Linke, Möller	1154	2,3	934	1,8	1241	2,4	1341	2,6	-0,10	-0,80
AfD, Herdt	4470	8,8	4605	9,1	2063	4	2172	4,2	4,80	4,90
Rest	0	0	1807	3,6	420	0,8	690	1,3	-0,80	2,30

Gemeinde Bakum

	LTW 2022		LTW 2017							
Wahlberechtigt	4729		4546							
Wähler	3343		3273							
Wahlbeteiligung	70,69		72							
Partei	Erststimmen		Zweitstimmen		Erststimmen 2017		Zweitstimmen 2017		+/-	+/-
	Stimmen	%	Stimmen	%	Stimmen	%	Stimmen	%	Erststimmen	Zweitstimmen
SPD, Schaffhaus.	496	15	614	18,51	449	13,8	459	14,1	1,20	4,41
CDU, Hüttemeyer	2164	65,44	1940	58,47	2365	72,8	2243	68,9	-7,36	-10,43
Grüne, Meyer	314	9,5	290	8,74	131	4	156	4,8	5,50	3,94
FDP, Wasserb.	100	3,02	148	4,46	154	4,7	235	7,2	-1,68	-2,74
Linke, Möller	39	5,87	29	0,87	47	1,4	52	1,6	4,47	-0,73
AfD, Herdt	194	1,18	205	6,18	67	2,1	73	2,2	-0,92	3,98
Rest	0	0	92	2,77	20	0,6	30	0,9	-0,60	1,87

Stadt Dinklage

	LTW 2022		LTW 2017									
Wahlberechtigt	9795		9745									
Wähler	5688		5983									
Wahlbeteiligung	58,07		61,4									
Partei	Erststimmen		Zweitstimmen		Erststimmen 2017		Zweitstimmen 2017		+/- Erststimmen	+/- Zweitstimmen		
	Stimmen	%	Stimmen	%	Stimmen	%	Stimmen	%			Erststimmen	Zweitstimmen
SPD, Schaffhaus.	1179	20,92	1354	24,02	1273	21,4	1350	22,7	-0,48	1,32		
CDU, Hüttemeyer	2871	50,94	2570	45,58	3584	60,3	3352	56,4	-9,36	-10,82		
Grüne, Meyer	730	12,95	649	11,51	283	4,8	295	5	8,15	6,51		
FDP, Wasserb.	204	3,62	255	4,52	320	5,4	449	7,6	-1,78	-3,08		
Linke, Möller	124	2,2	85	1,51	118	2	133	2,2	0,20	-0,69		
AfD, Herdt	528	9,37	534	9,47	253	4,3	255	4,3	5,07	5,17		
Rest	0	0	191	3,39	59	1	84	1,4	-1,00	1,99		

Gemeinde Holdorf

	LTW 2022		LTW 2017									
Wahlberechtigt	5444		5215									
Wähler	3307		3166									
Wahlbeteiligung	60,75		60,7									
Partei	Erststimmen		Zweitstimmen		Erststimmen 2017		Zweitstimmen 2017		+/- Erststimmen	+/- Zweitstimmen		
	Stimmen	%	Stimmen	%	Stimmen	%	Stimmen	%			Erststimmen	Zweitstimmen
SPD, Schaffhaus.	770	23,55	816	24,93	721	22,9	789	25	0,65	-0,07		
CDU, Hüttemeyer	1617	49,45	1411	43,11	1864	59,2	1727	54,8	-9,75	-11,69		
Grüne, Meyer	258	7,89	243	7,42	115	3,7	122	3,9	4,19	3,52		
FDP, Wasserb.	118	3,61	150	4,58	144	4,6	199	6,3	-0,99	-1,72		
Linke, Möller	82	2,51	72	2,2	60	1,9	74	2,3	0,61	-0,10		
AfD, Herdt	425	13	420	12,83	169	5,4	175	5,5	7,60	7,33		
Rest	0	0	161	4,93	24	0,8	52	1,6	-0,80	3,33		

Gemeinde Goldenstedt

	LTW 2022		LTW 2017									
Wahlberechtigt	7369		7231									
Wähler	4634		4526									
Wahlbeteiligung	62,89		62,6									
Partei	Erststimmen		Zweitstimmen		Erststimmen 2017		Zweitstimmen 2017		+/-		+/-	
	Stimmen	%	Stimmen	%	Stimmen	%	Stimmen	%	Erststimmen	Zweitstimmen		
SPD, Schaffhaus.	831	18,14	935	20,38	835	18,6	846	18,8	-0,46	1,58		
CDU, Hüttemeyer	2523	55,06	2133	46,49	2702	60,1	2538	56,5	-5,04	-10,01		
Grüne, Meyer	436	9,52	453	9,87	230	5,1	243	5,4	4,42	4,47		
FDP, Wasserb.	209	4,56	302	6,58	340	7,6	450	10	-3,04	-3,42		
Linke, Möller	96	2,1	75	1,63	105	2,3	113	2,5	-0,20	-0,87		
AfD, Herdt	487	10,63	517	11,27	219	4,9	228	5,1	5,73	6,17		
Rest	0	0	173	3,78	31	0,7	56	1,2	-0,70	2,58		

Stadt Lohne

	LTW 2022		LTW 2017									
Wahlberechtigt	18868		18533									
Wähler	11146		11750									
Wahlbeteiligung	59,07		63,4									
Partei	Erststimmen		Zweitstimmen		Erststimmen 2017		Zweitstimmen 2017		+/-		+/-	
	Stimmen	%	Stimmen	%	Stimmen	%	Stimmen	%	Erststimmen	Zweitstimmen		
SPD, Schaffhaus.	2214	20,11	2588	23,43	2240	19,2	2450	21	0,91	2,43		
CDU, Hüttemeyer	5673	51,52	5118	46,33	7151	61,4	6801	58,2	-9,88	-11,87		
Grüne, Meyer	1574	14,29	1318	11,93	605	5,2	605	5,2	9,09	6,73		
FDP, Wasserb.	388	3,52	525	4,75	652	5,6	848	7,3	-2,08	-2,55		
Linke, Möller	242	2,2	205	1,86	338	2,9	309	2,6	-0,70	-0,74		
AfD, Herdt	921	8,36	927	8,39	452	3,9	483	4,1	4,46	4,29		
Rest	0	0	365	3,31	106	0,9	142	1,2	-0,90	2,11		

Gemeinde Steinfeld

	LTW 2022		LTW 2017									
Wahlberechtigt	6995		6970									
Wähler	4210		4141									
Wahlbeteiligung	60,19		59,4									
Partei	Erststimmen		Zweitstimmen		Erststimmen 2017		Zweitstimmen 2017		+/-		+/-	
	Stimmen	%	Stimmen	%	Stimmen	%	Stimmen	%	Erststimmen	Zweitstimmen	Erststimmen	Zweitstimmen
SPD, Schaffhaus.	652	15,74	783	18,96	533	13	594	14,4	2,74	4,56		
CDU, Hüttemeyer	2434	58,76	2162	52,35	2669	64,9	2663	64,7	-6,14	-12,35		
Grüne, Meyer	372	8,98	308	7,46	136	3,3	172	4,2	5,68	3,26		
FDP, Wasserb.	152	3,67	212	5,13	174	4,2	270	6,6	-0,53	-1,47		
Linke, Möller	80	1,93	74	1,79	72	1,8	77	1,9	0,13	-0,11		
AfD, Herdt	452	10,91	457	11,07	181	4,4	190	4,6	6,51	6,47		
Rest	0	0	134	3,24	16	0,4	48	1,2	-0,40	2,04		

Stadt Vechta

	LTW 2022		LTW 2017									
Wahlberechtigt	23057		23044									
Wähler	13971		14495									
Wahlbeteiligung	60,59		62,9									
Partei	Erststimmen		Zweitstimmen		Erststimmen 2017		Zweitstimmen 2017		+/-		+/-	
	Stimmen	%	Stimmen	%	Stimmen	%	Stimmen	%	Erststimmen	Zweitstimmen	Erststimmen	Zweitstimmen
SPD, Schaffhaus.	3525	25,48	3583	25,85	3750	26,1	3499	24,2	-0,62	1,65		
CDU, Hüttemeyer	6216	44,93	5560	40,12	7513	52,2	7342	50,8	-7,27	-10,68		
Grüne, Meyer	2006	14,5	1931	13,93	981	6,8	1018	7,1	7,70	6,83		
FDP, Wasserb.	502	3,63	691	4,99	863	6	1162	8	-2,37	-3,01		
Linke, Möller	415	3	332	2,4	428	3	497	3,4	0,00	-1,00		
AfD, Herdt	1170	8,46	1202	8,67	614	4,3	645	4,5	4,16	4,17		
Rest	0	0	560	4,04	138	1	235	1,6	-1,00	2,44		

Gemeinde Visbek

	LTW 2022		LTW 2017							
Wahlberechtigt	7065		6948							
Wähler	4920		4913							
Wahlbeteiligung	69,64		70,7							
Partei	Erststimmen		Zweitstimmen		Erststimmen 2017		Zweitstimmen 2017		+/-	+/-
	Stimmen	%	Stimmen	%	Stimmen	%	Stimmen	%	Erststimmen	Zweitstimmen
SPD, Schaffhaus.	632	12,92	881	17,99	739	15,1	760	15,5	-2,18	2,49
CDU, Hüttemeyer	3347	68,45	2814	57,46	3396	69,5	3217	65,7	-1,05	-8,24
Grüne, Meyer	412	8,43	447	9,13	212	4,3	232	4,7	4,13	4,43
FDP, Wasserb.	130	2,66	219	4,47	320	6,6	426	8,7	-3,94	-4,23
Linke, Möller	76	1,55	62	1,27	73	1,5	86	1,8	0,05	-0,53
AfD, Herdt	293	5,99	343	7	108	2,2	123	2,5	3,79	4,50
Rest	0	0	131	2,68	26	0,5	43	0,9	-0,50	1,78

Ergebnisübersicht Landtagswahl am 09. Oktober 2022 im WK 73, Bersenbrück vorläufig

Gesamtergebnis WK 73, Bersenbrück

	LTW 2022		LTW 2017							
Wahlberechtigt	22364		76087							
Wähler	13172		46192							
Wahlbeteiligung	58,9		60,71							
Partei	Erststimmen		Zweitstimmen		Erststimmen 2017		Zweitstimmen 2017		+/-	+/-
	Stimmen	%	Stimmen	%	Stimmen	%	Stimmen	%	Erststimmen	Zweitstimmen
SPD, Krasniq	10918	23,7	12972	28,2	12706	27,7	12672	27,6	-4,00	0,60
CDU, Calderone	21053	45,8	18721	40,6	24619	53,6	22920	49,9	-7,80	-9,30
Grüne, Weigand	4765	10,4	4255	9,2	3471	7,6	2822	6,1	2,80	3,10
FDP, Kamphaus	2705	5,9	2313	5	1972	4,3	3570	7,8	1,60	-2,80
AfD, Queckeme.	5323	11,6	5311	11,5	1993	4,3	2051	4,5	7,30	7,00
die Basis, Bruns	429	0,86	297	0,6	0	0	0	0	0,86	0,60
freie Wähler, Va.	591	1,3	342	0,7	0	0	32	0,25	1,30	0,45
Volt, Dragic	199	0,4	158	0,3	0	0	0	0	0,40	0,30
Rest	0	0	478	3,9	0	0	513	1,1	0,00	2,80

Teilergebnis WK 73, Bersenbrück

Stadt Damme

	LTW 2022		LTW 2017							
Wahlberechtigt	12627		12481							
Wähler	7852		7757							
Wahlbeteiligung	62,18		62,15							
Partei	Erststimmen		Zweitstimmen		Erststimmen 2017		Zweitstimmen 2017		+/-	+/-
	Stimmen	%	Stimmen	%	Stimmen	%	Stimmen	%	Erststimmen	Zweitstimmen
SPD, Krasniq	1034	13,29	1406	18,06	1259	16,3	1377	17,8	-3,01	0,26
CDU, Calderone	4550	58,49	3993	51,28	5264	68,2	4737	61,4	-9,71	-10,12
Grüne, Weigand	762	9,8	800	8,99	341	4,4	350	4,5	5,40	4,49
FDP, Kamphaus	456	5,86	496	6,37	353	4,6	655	8,5	1,26	-2,13
AfD, Queckeme.	824	10,59	847	10,88	349	4,5	346	4,5	6,09	6,38
die Basis, Bruns	56	0,72	40	0,51	0	0	0	0	0,72	0,51
freie Wähler, Va.	74	0,95	55	0,71	0	0	22	0,29	0,95	0,42
Volt, Dragic	23	0,3	33	0,42	0	0	0	0	0,30	0,42
Rest	0	0	216	2,78	0	0	70	0,9	0,00	1,88

Gemeinde Neuenkirchen/Vörden

	LTW 2022		LTW 2017							
Wahlberechtigt	6183		5872							
Wähler	3929		3878							
Wahlbeteiligung	63,55		66,04							
Partei	Erststimmen		Zweitstimmen		Erststimmen 2017		Zweitstimmen 2017		+/-	+/-
	Stimmen	%	Stimmen	%	Stimmen	%	Stimmen	%	Erststimmen	Zweitstimmen
SPD, Krasniq	835	21,48	1014	26,01	911	23,7	921	23,9	-2,22	2,11
CDU, Calderone	1941	49,92	1710	43,87	2250	58,4	2013	52,2	-8,48	-8,33
Grüne, Weigand	436	11,2	408	10,47	209	5,4	232	6	5,80	4,47
FDP, Kamphaus	190	4,89	191	4,9	231	6	375	9,7	-1,11	-4,80
AfD, Queckeme.	358	9,21	350	8,98	148	3,8	149	3,9	5,41	5,08
die Basis, Bruns	29	0,75	20	0,51	0	0	0	0	0,75	0,51
freie Wähler, Va.	88	2,26	43	1,1	0	0	17	0,44	2,26	0,66
Volt, Dragic	11	0,28	15	0,38	0	0	0	0	0,28	0,38
Rest	0	0	147	3,78	0	0	52	1,4	0,00	2,38

Ergebnisse aus den Wahlkreisen im Landesverband Oldenburg:

Delmenhorst

	2022	2017
	Erststimmen	Erststimmen
SPD, Kuku	41,68	41,7
CDU, Waßer	24,71	34,0
Grüne, Brinkmann	8,67	5,4
FDP	4,05	0,0
Linke	3,12	5,9
AfD, Poljak	14,20	11,0
dieBasis	1,52	0,0
Freie Wähler	1,67	0,0
SGV	0,38	0,0
gewählt:		Deniz Kurku, SPD

Oldenburg-Mitte/Süd

	2022	2017
	Erststimmen	Erststimmen
SPD, Prange	33,5	41,2
CDU, Köhl	18,51	25,8
Grüne, Möllhoff	31,26	14,7
FDP	4,89	6,8
Linke	8,36	11,4
dieBasis	3,48	0
gewählt:		Ulf Prange, SPD

Oldenburg-Nord/West

	2022	2017
	Erststimmen	Erststimmen
SPD, Naber	35	42,9
CDU, Niewerth-Baumann	22,2	28,2
Grüne, Nzume	28,7	12,3
FDP	5,2	7,6
Linke	6	9
Volt	2,9	0
gewählt:		Hanna Judith Naber, SPD
gewählt über Liste:		Lena Nzume, Grüne

Oldenburg-Land

	2022	2017
	Erststimmen	Erststimmen
SPD, Güldner	33,1	35,7
CDU, Lampe	29,8	35,3
Grüne, Hoffmann	17,3	9,6
FDP	4,5	8,7
Linke	2,6	3,5
Freie Wähler	3,3	1,6
AfD, Rykena	9,5	5,6
gewählt:		Thore Güldner, SPD
gewählt über Liste:		Harm Rykena, AfD

Wilhelmshaven

	2022	2017
Erststimmen	Erststimmen	Erststimmen
SPD, Gäde	35,8	45,8
CDU, Ehlers	24,7	27,2
Grüne, von Fintel	10,6	6
FDP	2,3	6
Linke	3,8	4,4
AfD, Moriße	13,1	7,9
Freie Wähler	5,2	1,5
Die Partei	2,3	1,5
EB	2,2	0
gewählt:		Marten Gäde, SPD
gewählt über Liste:		Thorsten Paul Moriße, AfD

Cloppenburg

	2022	2017
Erststimmen	Erststimmen	Erststimmen
SPD, Höffmann	27,4	22,1
CDU, Eilers	50,0	60,8
Grüne, Christ	8,4	5,6
FDP	3,5	3,8
Linke	5,8	2,6
Zentrum	4,8	0,0
gewählt:		Christoph Eilers, CDU
gewählt über Liste:		Stephan Christ, Grüne

Cloppenburg-Nord

	2022	2017
Erststimmen	Erststimmen	Erststimmen
SPD, Lageweg	27,4	29,4
CDU, Reinken	39,6	48,1
Grüne, Langefeld	7,6	5,4
FDP	9,0	8,0
Linke	2,8	3,1
AfD, Altergott	13,6	6,0
gewählt:		Lukas Reinken, CDU

Ammerland

	2022	2017
Erststimmen	Erststimmen	Erststimmen
SPD, Meyer	35,2	38,1
CDU, Nacke	35,1	38,5
Grüne, Kuck	13,0	7,8
FDP	5,3	9,9
Linke	4,0	4,3
dieBasis	2,8	0,0
SGV	1,5	0,0
Die Partei	3,0	0,0
gewählt:		Björn Meyer, SPD
gewählt über Liste:		Jens Nacke, CDU

Friesland

	2022	2017
	Erststimmen	Erststimmen
SPD, Lies	49,0	54,2
CDU, Jensen	26,4	25,7
Grüne, Beckmann	10,2	6,1
FDP	4,2	5,0
Linke	4,6	3,4
diBasis	5,5	0,0
gewählt:	Olaf Lies, SPD	
gewählt über Liste:	Katharina Jensen, CDU	
gewählt über Liste:	Sina Maria Beckmann, Grüne	

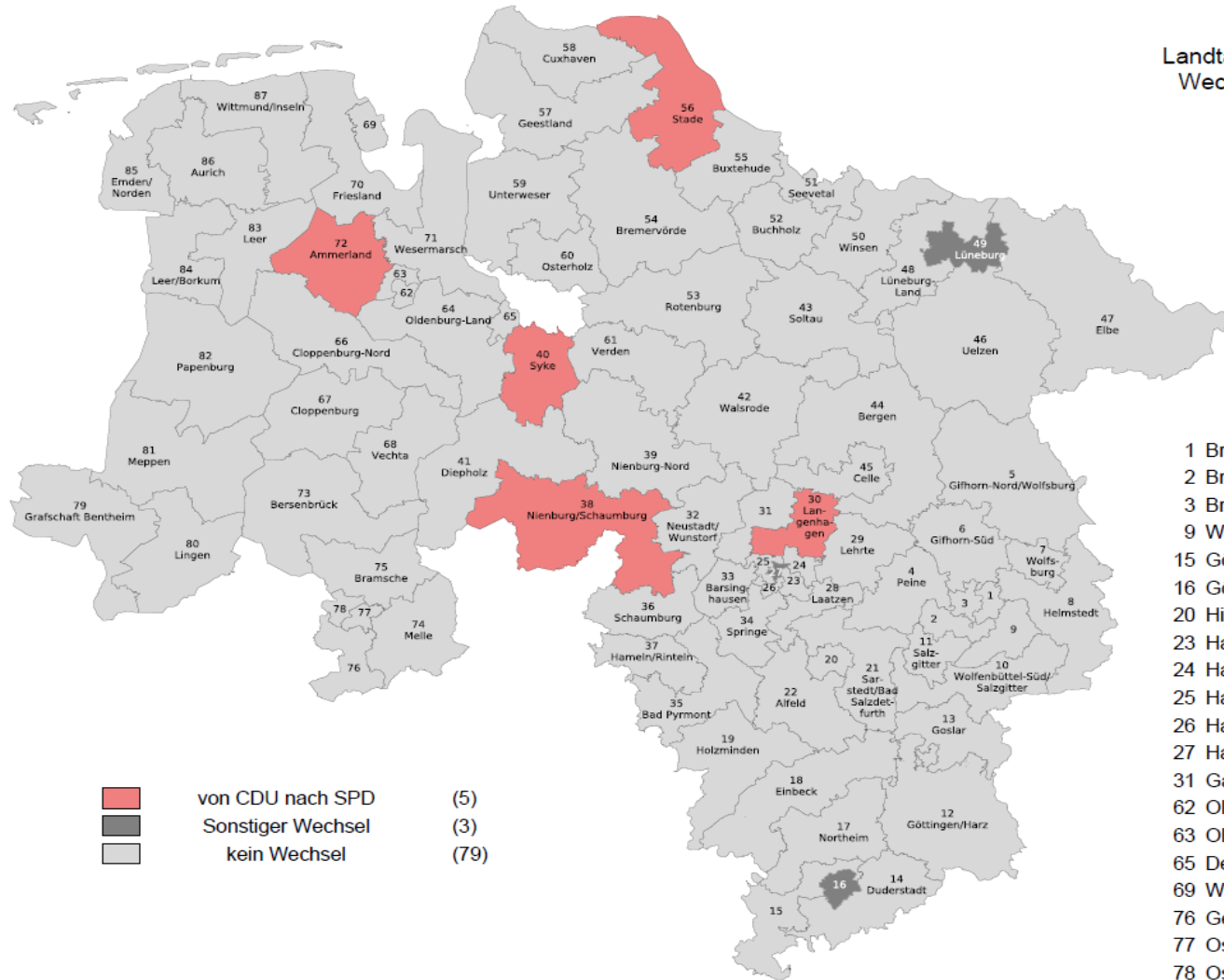
Wesermarsch

	2022	2017
	Erststimmen	Erststimmen
SPD, Logemann	38,8	42,8
CDU, Thümmler	32,4	37,0
Grüne, Janßen	11,9	6,4
FDP	6,5	7,1
Linke	5,4	4,8
Freie Wähler	4,9	1,7
gewählt:	Karin Logemann, SPD	
gewählt über Liste:	Björn Thümmler, CDU	

Wahlanalyse:

Die Wahlbeteiligung ist von 63,5% auf 61,5% leicht zurückgegangen, liegt aber noch knapp über dem Landesschnitt (60,3%). Im Vergleich zu WK 73 Bersenbrück ist der WK 68 Vechta noch etwas besser, aber Beide verzeichnen einen Rückgang der Wahlbeteiligung. Der Trend geht klar zu weniger Wahlbeteiligung, nur ein einziger WK konnte seine Wahlbeteiligung steigern (WK5 Gifhorn-Nord/Wolfsburg +0,2). Sowohl die Gemeinde Bakum (70,69%) und die Gemeinde Visbek (69,64%) haben überdurchschnittlich gute Wahlbeteiligungen gezeigt. Bernd Althusmann konnte als Spitzenkandidat die Wähler in Niedersachsen nicht überzeugen. Das zeigen unter anderem die Veränderungen der Direktmandate. Fünf Wahlkreise verliert die CDU an die SPD. Hingegen kann die CDU keinen neuen Wahlkreis für sich gewinnen. Die CDU kann ihr Zweitstimmenergebnis außerdem in keinem einzigen Wahlkreis verbessern.

Landtagswahl 2022 in Niedersachsen
Wechsel der Direktmandate in den
Wahlkreisen



	von CDU nach SPD	(5)
	Sonstiger Wechsel	(3)
	kein Wechsel	(79)

- 1 Braunschweig-Nord
- 2 Braunschweig-Süd
- 3 Braunschweig-West
- 9 Wolfenbüttel-Nord
- 15 Göttingen/Münden
- 16 Göttingen-Stadt
- 20 Hildesheim
- 23 Hannover-Döhren
- 24 Hannover-Buchholz
- 25 Hannover-Linden
- 26 Hannover-Ricklingen
- 27 Hannover-Mitte
- 31 Garbsen/Wedemark
- 62 Oldenburg-Mitte/Süd
- 63 Oldenburg-Nord/West
- 65 Delmenhorst
- 69 Wilhelmshaven
- 76 Georgsmarienhütte
- 77 Osnabrück-Ost
- 78 Osnabrück-West

Den höchsten Zweitstimmenanteile hat der WK 68 Vechta für die CDU geholt, mit einem Prozentpunkt Vorsprung vor Papenburg sind es immerhin 46,7 %. Leider gehört die CDU im Wahlkreis Vechta zu den großen Verlierern bei den Zweitstimmen. Ganze -10,8 Prozentpunkte sind es im Vergleich zur Wahl 2017. Nur WK 67 Cloppenburg hat mit -12,9 Punkten mehr Zweitstimmen an die anderen Parteien verloren. WK 82 Papenburg, welcher mit einem ebenfalls guten Ergebnis hervorsticht, hat ebenfalls Einbußen in Höhe von -9,5 Punkten zu verzeichnen.

Zweitstimmenanteile der Partei CDU in einzelnen Wahlkreisen und der Vergleich zu 2017:

Höchste Stimmenanteile

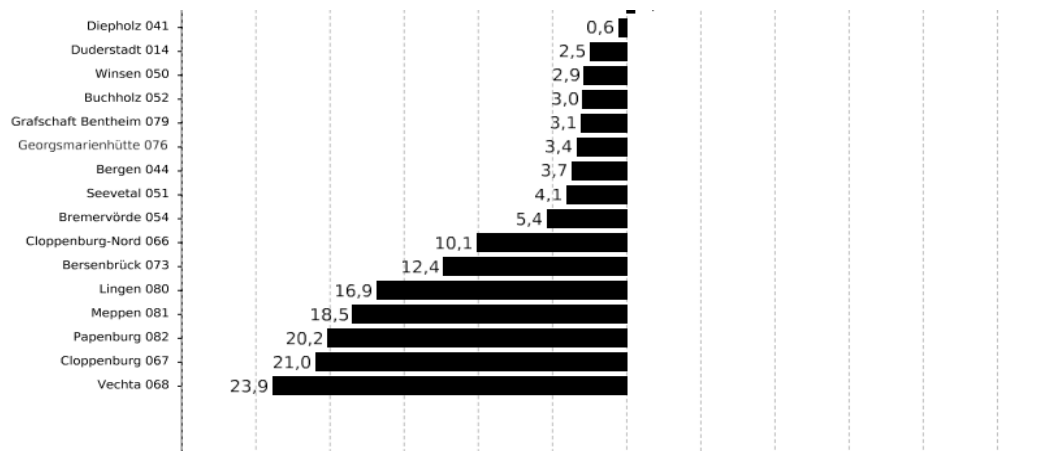
Nr.	Wahlkreis	in %
068	Vechta	46.7
082	Papenburg	45.7
081	Meppen	45.0
067	Cloppenburg	44.5
080	Lingen	43.6
073	Bersenbrück	40.6
054	Bremervörde	37.4
066	Cloppenburg-Nord	37.3
079	Grafschaft Bentheim	37.1
076	Georgsmarienhütte	36.1
014	Duderstadt	33.7
057	Geestland	33.7
051	Seevetal	32.8
041	Diepholz	32.6
044	Bergen	32.2
038	Nienburg/Schaumburg	31.5
050	Winsen	30.9
074	Melle	30.7
052	Buchholz	30.6
055	Buxtehude	30.5
053	Rotenburg	30.4
043	Soltau	30.2
056	Stade	29.9
030	Langenhagen	29.5
083	Leer	29.5

Größte Abnahme (Geringste Zunahme)

067	Cloppenburg	-12.9
068	Vechta	-10.8
081	Meppen	-10.5
080	Lingen	-10.1
082	Papenburg	-9.5
073	Bersenbrück	-9.3
079	Grafschaft Bentheim	-8.8
066	Cloppenburg-Nord	-8.5
056	Stade	-8.2
043	Soltau	-8.1
078	Osnabrück-West	-7.9
044	Bergen	-7.7
077	Osnabrück-Ost	-7.6
045	Celle	-7.4
006	Gifhorn-Süd	-7.4
074	Melle	-7.2
076	Georgsmarienhütte	-7.1
075	Bramsche	-7.0
039	Nienburg-Nord	-6.9
054	Bremervörde	-6.7
046	Uelzen	-6.7
055	Buxtehude	-6.6
038	Nienburg/Schaumburg	-6.5
005	Gifhorn-Nord/Wolfsburg	-6.5
061	Verden	-6.4

Der Abstand zwischen CDU und SPD ist nirgends so groß wie in Vechta. Die CDU in Vechta kann mit 23,9 Prozentpunkten den größten Vorsprung landesweit vor der SPD verzeichnen. Cloppenburg (WK 67) verzeichnet den zweitgrößten Vorsprung mit 21 Prozentpunkten, Bersenbrück immerhin noch 12,4 Punkte.

Abstand zwischen CDU und SPD in Zweitstimmen:



Das beste Erststimmenergebnis landesweit und unter allen Parteien geht an den CDU Kandidaten aus WK 82 Papenburg, Hartmut Heinrich Moorkamp, mit 53,3 %. Dicht dahinter unser Kandidat, André Hüttemeyer mit 53,0 % und damit der zweit höchste Wert in Niedersachsen. Christian Calderone konnte immerhin 45,8 % erlangen, Lukas Reinken 39,6 % und Christoph Eilers glatte 50 %.

Direktmandate:

CDU

Insgesamt: 47 Mandate

In den Wahlkreisen gewählt: 27 Bewerberinnen / Bewerber

014	Frölich, Christian	39.5
039	Schmädeke, Dr. Frank	34.0
041	Scharrelmann, Marcel	40.0
043	Danwitz, Dr. Karl-Ludwig von	34.2
044	Schepelmann, Jörn Henrik	37.0
045	Wille, Alexander	28.8
046	Hillmer, Jörg	30.6
047	Dorendorf, Uwe	31.9
050	Bock, André	36.3
051	Althusmann, Dr. Bernd	38.0
052	Bauer, Jan Christian Fritz	34.8
053	Holsten, Eike Hendrik	34.2
054	Mohrmann, Dr. Marco	46.0
055	Butter, Birgit	35.5
057	Seebeck, Claus	40.8
060	Miesner, Axel	38.8
066	Reinken, Lukas	39.6
067	Eilers, Christoph	50.0
068	Hüttemeyer, André	53.0
073	Calderone, Christian Santino Franz	45.8
074	Uhlen, Thomas	36.1
076	Pohlmann, Jonas	44.3
079	Hilbers, Reinhold	41.9
080	Fühner, Christian	50.6
081	Evers, Lara Maria	46.7
082	Moorkamp, Hartmut Heinrich	53.3
083	Thiele, Ulf	35.7

Listenmandate:

CDU

Insgesamt: 47 Mandate

Nach Landeswahlvorschlag gewählt: 20 Bewerberinnen / Bewerber

2	Otte-Kinast, Barbara
3	Toepffer, Dirk
4	Rost-Reinecke, Melanie
6	Ramdor, Sophie
7	Thümmler, Björn
8	Lutz, Cindy
9	Lechner, Sebastian
10	Kämmerling, Verena
11	Schünemann, Uwe
12	Hopmann, Laura
13	Nacke, Jens
14	Koch, Veronika
16	Thiemann, Colette Christin
18	Jensen, Katharina
19	Meyer, Volker
20	Hermann, Carina
22	Buschmann, Saskia
23	Plett, Christoph
24	Machulla, Martina
26	Bauseneick, Anna Mareike

AfD und Grüne in Vechta:

Die AfD kann in Holdorf ihr bestes Ergebnis verzeichnen. Immerhin 12,83% der Zweitstimmen gehen an die AfD und 13% der Erststimmen. Besonders erschreckend sind Wahlbezirk 1 und 2 in Holdorf und Bezirk 26 in Vechta. Hier konnte der AfD Kandidat 21,26%, 20,61% und 33,26% der Erststimmen erlangen. Außerdem hat die AfD hier 21,03% und 20,45% der Zweitstimmen vom Wähler bekommen. Andere Gemeinden zeigen vereinzelt ebenfalls erhöhte Prozente für den Direktkandidaten der AfD (Wahlbezirk 9 in Steinfeld 20,05%, Wahlbezirk 6 17,38%, Bezirk 12 in Goldenstedt 21,98 %, Bezirk 7 in Dinklage 20,48% und Bezirk 25 in Vechta 23,89%).

Die Grünen verzeichnen ihre besten Zweitstimmen-Ergebnisse in den Städten. In Vechta 13,93%, in Lohne 11,93% und Dinklage 11,51%. Die Kandidatin der Grünen erlangt ähnlich hohe Werte als Erststimmen (Vechta 14,5%, Lohne 14,29% und Dinklage 12,95%). Es liegt nahe, dass die Bürger in den Städten den Trend mitgehen und Grün wählen, während ländlichere Gemeinden SPD, CDU oder AfD wählen. Ebenfalls sind einige der Stimmen für die Kandidatin der Grünen durch Briefwahl eingegangen (Briefwahlbezirke 901 und 902 in Lohne mit 17,78% und 17,49%). Ansonsten konnte die Kandidatin in Stadt Vechta Bezirk 13 21,12%, in Bezirk 1 19,81% und in Bezirk 22 18,67% erlangen. Insgesamt sind einige der Bezirke in Vechta bei über 15 Prozent für die Kandidatin.

Wählerwanderung:

Die verlorenen 7,2% Erststimmen teilen sich im WK Vechta zwischen den Grünen (+6,8) und der AfD (+4,8) auf. Die FDP verliert ebenfalls 2,1 Punkte und die SPD hält ihr Ergebnis von 2017. Die Zweitstimmen aus Vechta (-10,8 Punkte) teilen sich zwischen SPD (+2,1), Grüne (+5,6) und AfD (+4,9) auf. Hier verzeichnen FDP (-2,9) und Linke (-0,8) ebenfalls Verluste. Im Gesamtbild zeichnet sich diese Entwicklung in den meisten Gemeinden auch so ab: Die CDU und FDP verlieren überall zugunsten der anderen Parteien und Kandidaten. Einzelne kleinere Ausnahmen zeichnen sich dennoch ab, haben aber nur geringfügige Auswirkungen auf den Gesamttrend im WK.

Fazit:

Trotz des landesweit zu erkennenden negativen Trends für die CDU in den Erst- und Zweitstimmen konnte der WK 68 Vechta überragend abschneiden. André Hüttemeyer hat als neuer Kandidat deutlich mehr Erststimmen holen können, als Zweitstimmen, was dafür sprechen könnte, dass er als Person mehr überzeugt hat, als die CDU Niedersachsen. Dennoch ist das Zweitstimmenergebnis nicht nur das Beste in Niedersachsen, sondern auch das mit dem größten Abstand zur SPD. Zusätzlich ist sein Erststimmenergebnis landesweit das Zweitbeste und nur 0,3 Punkte hinter dem ersten Platz. Das Landesergebnis lässt Grund zur Sorge. Überall verliert die CDU an Zweitstimmen und muss einige Direktmandate an die SPD abgeben. Selbst in den am besten abschneidenden Wahlkreisen sind hohe Einbußen zu erkennen, und das obwohl hier die Direktkandidaten Spitzenergebnisse einfahren. Das lässt darauf schließen, dass die Kandidaten in den jeweiligen Wahlkreisen besonders gute Arbeit leisten, und dass die Landes CDU es nicht geschafft hat genug Wähler zu mobilisieren. Der angekündigte Rücktritt von Althusmann